

**Obec Žichovice Žichovice
190, 342 01 Sušice**

tel: 376 596 107, fax:376 596 140,e-mail: ouzichovice@raz-dva.cz, web: www.zichovice.cz

POVODŇOVÝ PLÁN

Obce Žichovice

Schválen:

Dne

Čj.:

Podpis:

Soulad s povodňovým plánem ORP Sušice

Dne:

Čj.:

Povodňové orgány:

v období mimo povodeň: Zastupitelstvo obce Žichovice **po**
dobu povodně: Povodňová komise obce Žichovice

VÝTISK Č.

A

VĚCNÁ ČÁST

Úvod

Povodňový plán Obce Žichovice je základním podkladem pro řízení ochrany při povodni na území Obce Žichovice. Povodňový plán byl zpracován na základě ustan. § 78 odst. 3 písm. b) zákona č. 254/2001 Sb., o vodách a o změně některých zákonů (vodní zákon), ve znění pozdějších předpisů a dle TNV 75 2931. Povodňový plán slouží ke koordinaci činností v daném území v době povodňové situace a je souhrnem organizačních a technických opatření, potřebných k odvrácení nebo zmírnění škod při povodních na životech a majetku občanů, společnosti a životním prostředí. Povodňový plán Obce Žichovice musí být v souladu s povodňovým plánem správního obvodu ORP Sušice.

Správci vodních toků:

- Povodí Vltavy s.p., závod Horní Vltava, Holečkova 8, Praha 5 150 24

Příslušné povodňové komise:

- Povodňová komise ORP Sušice
- Povodňová komise Obce Žichovice
- Související povodňové komise:
 - Povodňová komise obce Rabí (část Čepice)
 - Povodňová komise obce Dražovice
 - Povodňová komise obce Velké Hydčice

Charakteristika území

Hydrologické poměry

Nejvýznamnějším tokem v území je Otava a Nezdický potok.

Jmenované řeky patří k řekám středoevropského typu, který je charakterizován pravidelným zvětšováním průtoků v průběhu jarního tání, přičemž extrémy (maxima, minima) se mohou vyskytnout v kterémkoli ročním období. Nejvodnatějším měsícem je březen, kdy vodními toky odtéká v průměru 15% celoročního množství vody, nejsušším září kdy to je 5%.

Z hlediska výskytu ledových jevů jsou pro jejich tvorbu nejpříznivější podmínky na řece Otavě, kde malý spád toku spolu s nízkými teplotami umožňuje relativně nejčastější výskyt ledových jevů i tvorbu ledové celiny. Průměrný výskyt ledových jevů je cca 25-40 dní v roce.

Povodňové vlny na tocích mívají většinou bystřinný ráz, tzn. rychlý vzestup i pokles. Na Otavě bývá povodňová situace častěji než na Nezdickém potoce a dochází zde i k povodním způsobenými ledovými jevy.

Záplavová území vodních toků jsou stanovena takto:

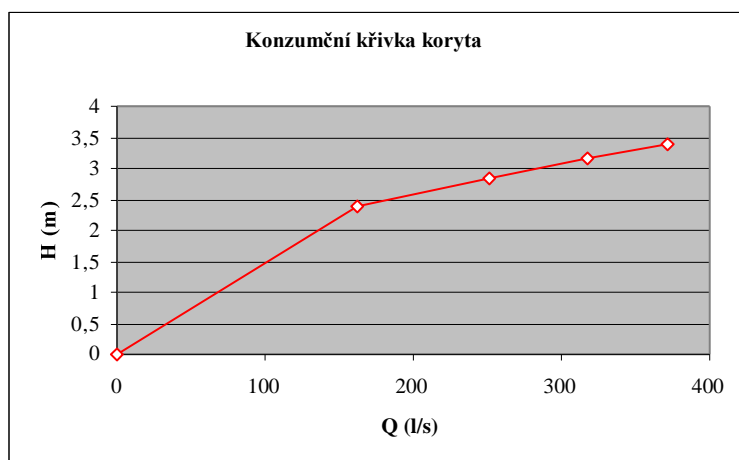
- **Otava** – km 81,0 - 113,0 od Čeňkovy Pily za Žichovice v obvodu obcí Rejštejn, Dlouhá Ves, Sušice, Dobříš, Rabí a Žichovice
- **Nezdický potok** – km 0,00 – 17,264 od rybníka pod obcí Pohorsko po ústí do Otavy

Mapa záplavových území viz příloha č. 1

Odtokové poměry

Měrná křivka koryta

Měrná křivka koryta pro tok Otavy v Žichovicích – profil jez u vodáckého tábořiště – je uvedena v následujícím grafu.

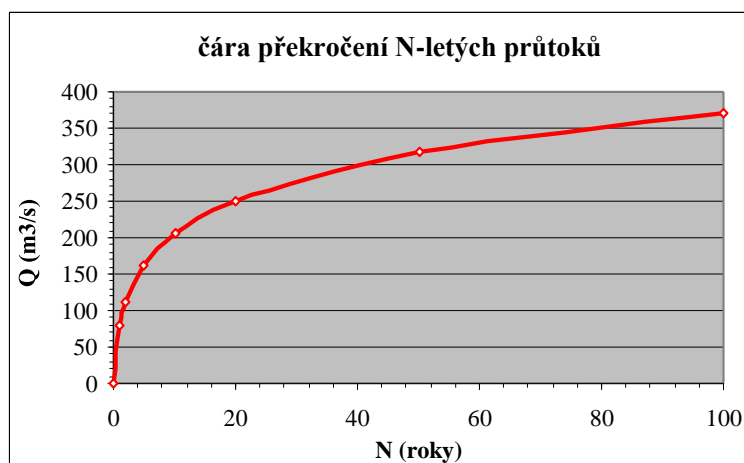


N-leté průtoky

Hodnoty N-letých průtoků v profilu most Žichovice - Rabí (ř. km 82,56) jsou uvedeny v následující tabulce.

Q_1	Q_2	Q_5	Q_{10}	Q_{20}	Q_{50}	Q_{100}
78 m ³ /s	111 m ³ /s	162 m ³ /s	205 m ³ /s	251 m ³ /s	317 m ³ /s	371 m ³ /s

Graficky je čára překročení N-letých průtoků v uváděném profilu znázorněna v následujícím grafu.



Pozn.: Hydrologická data převzata ze zprávy Povodí Vltavy, s.p. – Stanovení záplavových území toku Otavy, ř. km 67,000 – 112,995 (podélný profil: km 79,945 – 90,928, 1:10 000/100)

Druh a rozsah ohrožení

Charakteristika povodní

Povodeň je přechodné výrazné zvýšení hladiny vodních toků nebo jiných povrchových vod, při kterém voda již zaplavuje území mimo koryto vodního toku a může způsobit škody. Dále i stav, kdy voda může způsobit škody tím, že z určitého území nemůže dočasně přirozeným způsobem odtékat nebo její odtok je nedostatečný, případně dochází k zaplavení území při soustředěném odtoku srážkových vod.

Povodeň může být způsobena přírodními jevy, zejména táním, dešťovými srážkami nebo chodem ledů (přirozená povodeň). Přirozené povodně dělíme na:

- zimní a jarní povodně způsobené táním sněhové pokrývky, popřípadě v kombinaci s dešťovými srážkami,
- letní povodně způsobené dlouhotrvajícími regionálními dešti. Vyskytují se zpravidla na všech tocích v území, obvykle s výraznými důsledky na středních tocích,
- letní povodně způsobené krátkodobými srážkami velké intenzity (často i přes 100 mm za několik málo hodin) zasahující poměrně malá území. Mohou se vyskytovat kdekoli na malých vodních tocích, katastrofální důsledky mají zejména na sklonitých vějířovitých povodích,
- zimní povodňové situace způsobené ledovými jevy i při relativně menších průtocích. Vyskytují se v úsecích toku náchylných ke vzniku ledových nápěchů a ledových zácp.

Povodí Otavy je z hlediska povodňových průtoků relativně přirozeným odtokovým celkem s minimálním podílem ovlivnění průtoků lidskou činností. Velké spády v horních partiích, velké nadmořské výšky, srážková expozice a malé retenční prostory jsou příčinou poměrně strmých a krátkých povodňových vln.

Zvláštní povodeň vzniká zejména poruchou vodního díla, která může vést až k jeho havárii (protržení) nebo nouzovým řešením kritické situace na vodním díle. V území ORP Sušice se nenacházejí vodní díla, u nichž by bylo nebezpečí vzniku významné zvláštní povodně.

Za nebezpečí povodně se považují situace zejména při:

- dosažení stanoveného limitu vodního stavu nebo průtoku ve vodním toku a jeho stoupající tendence,
- déle trvajících vydatných dešťových srážkách, popřípadě prognóze nebezpečí intenzivních dešťových srážek, očekávaném náhlém tání, nebezpečném chodu ledů nebo při vzniku nebezpečných ledových zácp a nápěchů.

Postupové body průtoků

Tok	Ze stanice	Do stanice	Vzdál.	Doba postupu	Rychlost
			(km)	(hod)	km/hod
OTAVA	Sušice	Katovice	32	4 – 7	4,57 – 8,00

Doba dotoku v úseku Sušice – Katovice (31 km) činí 4-8 hod. (rychlost postupu 3,88 – 7,75 km/hod.). Doba postupu povodňové vlny ze Sušice do Žichovic (cca 10 km) je odhadována na 1 hod. 15 min. – 2 hod. 40 min.

SPA

Vodní tok	Umístění vodočetu	Stupně povodňové aktivity					
		I.stupeň (bdělost)		II.stupeň (pohotovost)		III.stupeň (ohrožení)	
		cm	m ³ /s	cm	m ³ /s	cm	m ³ /s
OTAVA	Sušice	120	64,2	150	94,3	175	127
OTAVA	Rabí	105		115		125	

Ledové povodně

Vyvolané zimními ledovými jevy způsobují již při menších průtocích významná vyběžení vodních toků a ohrožení přilehlých pozemků a zástavby. Vzduť vody je způsobeno ledovými nápichy a zácpami.

Za mimořádné se pokládají takové ledové jevy, které:

- omezují průtočnost koryta a objektů na vodních tocích, případně způsobují vzduť vody natolik, že dochází k povodňovým stavům nebo jiné nebezpečí vzniku povodňových stavů,
- způsobují zamrznání objektů na vodních tocích (zejména vzdouvacích), že je reálné nebezpečí jejich poškození nebo omezení funkce s negativními důsledky,

Povodňová aktivita se vyhláší při výskytu mimořádných ledových jevů jako mimořádně silný zámrz, chod ledu s nebezpečím nebo vznikem ledových bariér, silný chod ledové kaše, intenzivní tvorba dnového ledu a namrzání objektů na toku.

Nebezpečná místa pro vznik ledových bariér a zátarasů

říční km	popis profilu	riziko
82,56	Otava - most na silnici Žichovice - Rabí	ohrožení mostní konstrukce, zmenšení průtočného profilu, vzednutí hladiny
82,79	přepad do odlehčovacího kanálu	snížení přepadajícího množství vody, omezení snížení hladiny v korytě Otavy
82,29	jez na Otavě	ohrožení konstrukce jezu, zmenšení průtočného profilu, vzednutí hladiny
-	odlehčovací kanál Otavy - most (část Lazna)	ohrožení mostní konstrukce, zmenšení průtočného profilu, vzednutí hladiny
0,11	Nezdický potok - propustek pod železnicí	zmenšení průtočného profilu, vzednutí hladiny
0,21	Nezdický potok - most	ohrožení mostní konstrukce, zmenšení průtočného profilu, vzednutí hladiny
0,31	Nezdický potok - most	ohrožení mostní konstrukce, zmenšení průtočného profilu, vzednutí hladiny

Povodně vzniklé přívalovými dešti

Vznikají převážně v letním období na malých tocích, je prakticky nemožné, je předpovědět. Tyto deště zpravidla zasahují malá území a nejsou ve většině případů podchyceny sítí operativně hlásících srážkoměrných stanic. Jde o tzv. bleskové povodně.

Povodňová odezva v povodí malých vodních toků či v městských intravilánech nastává prakticky okamžitě nebo v průběhu několika málo hodin. Orientační výstrahy pro větší územní celky (bez přesnější lokalizace výskytu) jsou vydávány na podkladě analýzy typicky nebezpečných synoptických situací, údajů meteorologického radaru, popřípadě informací o spadlých srážkách.

Za intenzivní srážky způsobující přívalové povodně lze v našich podmínkách velmi zhruba považovat množství 30 mm/hod, 45 mm/2 hod, 55 mm/3 hod a 60 mm/4 hod.

Pro tyto případy je nezbytné na místní úrovni připravit okamžité monitorování vývoje povodňového ohrožení, včasné varování obyvatelstva a případnou evakuaci z ohroženého území.

Nebezpečná a ohrožená místa na vodních tocích

Z hlediska ohrožení povodní lze za kritická místa označit prakticky všechny objekty nacházející se v části Lazna, tzn. v nejnižší části obce mezi tokem Otavy a odlehčovacím kanálem, a dále níže položené objekty v těsné blízkosti Nezdického potoka v jv. části Žichovic.

Mezi objekty ohroženými povodní nejsou žádné objekty a areály představující rizika z hlediska ochrany životního prostředí (skladiště toxických látek a chemikálií, ropných produktů a dalších rizikových látek).

Z hlediska inženýrských sítí je ohrožena pouze dodávka vody (vodárna se nachází v záplavovém území Q₁₀₀, při nárůstu hladiny dochází ke znečištění podzemní vody využívané pro zásobování obyvatelstva). Obec není vybavena kanalizací, čistírnou odpadních vod ani plynovým rozvodem, tyto sítě není třeba zabezpečovat. V obci je rozvod elektrické energie, trafostanice jsou situovány mimo záplavové území.

Stanoviště povodňové komise obce – objekt Obecního úřadu, stejně tak jako shromaždiště případně evakuovaných obyvatel (Obecní úřad, škola) rovněž nejsou povodňovou situací ohroženy.

Přehled objektů ohrožených povodní na katastru obce Žichovice

Název	Ohroženo
všechny objekty v části obce „Lazna“	osoby, objekty + vybavení, dopravní prostředky
některé objekty v blízkosti Nezdického pot.	osoby, objekty + vybavení, dopravní prostředky
vodácké tábořiště Žichovice	osoby (vodáci) a jejich majetek

Opatření k ochraně před povodněmi

Povodňová opatření

Povodňová opatření jsou přípravná opatření, opatření prováděná při nebezpečí povodně, za povodně a opatření prováděná po povodni. Přípravná opatření vymezení směrodatných limitů stupňů povodňové aktivity, povodňové plány, povodňové prohlídky, příprava předpovědní a hlásné povodňové služby, organizační a technická příprava, vytváření hmotných povodňových rezerv, příprava účastníků povodňové ochrany. Opatření při nebezpečí povodně a za povodně činnost předpovědní povodňové služby, činnost hlásné povodňové služby, varování při nebezpečí povodně, zřízení a činnost hlídkové služby, vyklizení záplavových území, povodňové zabezpečovací práce, povodňové záchranné práce, zabezpečení náhradních funkcí a služeb v území zasaženém povodní.

Opatření po povodni evidenční a dokumentační práce, vyhodnocení povodňové situace včetně vzniklých povodňových škod, odstranění povodňových škod a obnova území po povodni.

Stupně povodňové aktivity (SPA)

Rozsah opatření prováděných na ochranu před povodněmi se řídí mírou povodňového nebezpečí. Ta se vyjadřuje třemi stupni povodňové aktivity:

- 1. stupeň - bdělost** (1. SPA): se nevyhlašuje, nastává při nebezpečí povodně a zaniká, pominou-li příčiny takového nebezpečí. Vyžaduje věnovat zvýšenou pozornost vodnímu toku nebo jinému zdroji povodňového nebezpečí, zahajuje činnost hlídková a hlásná služba.

Za stav bdělosti se rovněž považuje:

- vydání výstražné informace předpovědní povodňové služby,
- dosažení určitého stavu na vybraných vodočtech,
- náhlé tání podle meteorologické předpovědi,
- srážky větší intenzity,
- souvislé zámrzy toku,
- dle doporučení správce toku.

- 2. stupeň - pohotovost** (2. SPA), vyhlašuje příslušný povodňový orgán v případě, že nebezpečí povodně přeroste v povodňový jev, vyhlašuje se také při překročení mezních hodnot sledovaných jevů a skutečností na vodním díle z hlediska jeho bezpečnosti. Aktivizují se povodňové orgány a další účastníci ochrany před povodněmi, uvádějí se do pohotovosti prostředky na zabezpečovací práce, provádějí se opatření ke zmírnění průběhu povodně podle povodňového plánu.

Za stav pohotovosti se rovněž považuje:

- dosažení určitého stavu na vybraných vodočtech,
- přechodné výrazné stoupnutí hladiny vodního toku, při kterém hrozí jeho vylití z koryta, které může způsobit škody,
- přechodné výrazné stoupnutí hladiny vodního toku, při kterém voda již vybřežuje a může způsobit škody,
- přechodné výrazné stoupnutí hladiny vodního toku, při současném chodu ledů, popřípadě tvoření ledových bariér,
- dle doporučení správce toku.

3. stupeň - ohrožení (3. SPA) vyhlašuje příslušný povodňový orgán při bezprostředním nebezpečí nebo při vzniku větších škod, při ohrožení životů a majetku v záplavovém území. Vyhlašuje se také při dosažení kritických hodnot sledovaných jevů a skutečností na vodním díle z hlediska jeho bezpečnosti současně se zahájením nouzových opatření. Provádějí se zabezpečovací a podle potřeby záchranné práce nebo evakuace.

Povodňové prohlídky

Povodňovými prohlídkami se zjišťuje, zda na vodních tocích, vodních dílech a v záplavových územích, popřípadě na objektech nebo zařízeních ležících v těchto územích nejsou závady, které by mohly zvýšit nebezpečí povodně nebo její škodlivé následky.

Povodňové prohlídky se organizují a provádějí podle povodňových plánů, a to nejméně jednou ročně, zpravidla před obdobím jarního tání nebo letních přívalových dešťů a po povodních.

Povodňové orgány mohou na základě povodňové prohlídky vyzvat vlastníky pozemků, staveb a zařízení v záplavovém území k odstranění předmětů a zařízení, které mohou způsobit zhoršení odtokových poměrů nebo ucpání koryta níže po toku. Pokud tito vlastníci výzvy ve stanovené lhůtě neuposlechnou, uloží takovou povinnost rozhodnutím.

Předpovědní a hlásná povodňová služba

Předpovědní povodňová služba informuje povodňové orgány, popřípadě další účastníky ochrany před povodněmi, o nebezpečí vzniku povodně, o jejím vzniku a o dalším nebezpečném vývoji, o hydrometeorologických prvcích charakterizujících vznik a vývoj povodně, zejména o srážkách, vodních stavech a průtocích ve vybraných profilech. Tuto službu zabezpečuje Český hydrometeorologický ústav ve spolupráci se správcem povodí.

Hlásná povodňová služba zabezpečuje informace povodňovým orgánům pro varování obyvatelstva v místě očekávané povodně a v místech ležících níže na vodním toku, informuje povodňové orgány a účastníky ochrany před povodněmi o vývoji povodňové situace a předává zprávy a hlášení potřebná k jejímu vyhodnocování a k řízení opatření na ochranu před povodněmi. Hlásnou povodňovou službu organizují povodňové orgány obcí a povodňové orgány pro správní obvody obcí s rozšířenou působností a podílejí se na ní ostatní účastníci ochrany před povodněmi. K zabezpečení hlásné povodňové služby organizují povodňové orgány obcí v případě potřeby hlídkovou službu.

Vlastníci vodních děl vzdouvajících vodu oznamují nebezpečí zvláštní povodně příslušným povodňovým orgánům, Hasičskému záchrannému sboru České republiky a v případě nebezpečí z prodlení varují bezprostředně ohrožené fyzické a právnické osoby.

Pro předávání informací předpovědní a hlásné povodňové služby se využívá operačních a informačních středisek Hasičského záchranného sboru České republiky a složek integrovaného záchranného systému

Povodňové záchranné práce

Povodňovými záchrannými pracemi jsou technická a organizační opatření prováděná za povodně v bezprostředně ohrožených nebo již zaplavených územích k záchraně životů a majetku, zejména ochrana a evakuace obyvatelstva z těchto území, péče o ně po nezbytně nutnou dobu, zachraňování majetku a jeho přemístění mimo ohrožené území.

Povodňové záchranné práce v případech, kdy jsou ohroženy lidské životy, nebo hospodářské zájmy, jimiž jsou doprava, zásobování, spoje a zdravotnictví, zajišťují povodňové orgány ve spolupráci se složkami integrovaného záchranného systému.

Povodňové zabezpečovací práce

Povodňovými zabezpečovacími pracemi jsou technická opatření prováděná při nebezpečí povodně a za povodně ke zmírnění průběhu povodně a jejích škodlivých následků.

Povodňové zabezpečovací práce jsou zejména

- odstraňování překážek ve vodním toku a v profilu objektů (propustky, mosty) znemožňujících plynulý odtok vody,
- rozrušování ledových nápěchů a zácp ve vodním toku,
- ochrana koryta a břehů proti narušování povodňovým průtokem a zajišťování břehových nátrží,
- opatření proti přelití nebo protržení ochranných hrází,
- opatření proti přelití nebo protržení hrází vodních děl zadržujících vodu,
- provizorní uzavírání protržených hrází,
- instalace protipovodňových zábran,
- opatření proti zpětnému vzduť vody, zejména do kanalizací,
- opatření k omezení znečištění vody,
- opatření zajišťující stabilizaci území před sesuvy.

Povodňové zabezpečovací práce zajišťují správci vodních toků na vodních tocích a vlastníci dotčených objektů, případně další subjekty podle povodňových plánů nebo na příkaz povodňových orgánů.

Dokumentace a vyhodnocení povodní:

Účelem dokumentace je zabezpečení průkazných a objektivních záznamů o průběhu povodně, o provedených opatřeních k ochraně před povodněmi, o příčině vzniku a velikosti škod a o jiných okolnostech souvisejících s povodní. K tomu zejména slouží záznamy v povodňové knize, průběžný záznam vodních stavů a orientačních hodnot rychlostí a průtoků, průběžný záznam údajů o provozu vodních děl ovlivňujících průběh povodně, označování nejvýše dosažené hladiny vody, zaměřování a zakreslování záplavy, monitorování kvality vody a možných zdrojů znečištění, fotografické snímky a filmové záznamy, účelový terénní průzkum a šetření.

Povodňové orgány obcí a účastníci ochrany před povodněmi, jimž je to vodním zákonem uloženo, zpracovávají zprávu o povodni, při které byla vyhlášena povodňová aktivita, došlo k povodňovým škodám nebo byly prováděny povodňové zabezpečovací a záchranné práce. Povodňové orgány provádějí vyhodnocení povodně, které obsahuje rozbor příčin a průběhu povodně, popis a posouzení účinnosti provedených opatření, věcný rozsah a odborný odhad výše povodňových škod a návrh opatření na odstranění následků povodně.

Povodňová komise Obce Žichovice zpracuje zprávu o povodni do 1 měsíce a předloží ji povodňovému orgánu ORP Sušice.

Osnova zprávy po povodni viz příloha č. 3.

Povodňová kniha:

Do povodňové knihy se zapisuje:

- doslovné znění přijatých zpráv, s uvedením odesílatele, způsobu a doby převzetí (např. záznam telefonátu),
- doslovné znění odeslaných zpráv s uvedením jejich pramene, adresátů a způsobu a doby odeslání,
- obsah příkazu, popis provedených opatření,
- výsledky povodňových prohlídek.

Zápisy do povodňové knihy provádějí jen osoby tím pověřené, jsou povinny každý zápis podepsat.

Organizace povodňové služby

Povodňové orgány

Řízení ochrany před povodněmi zabezpečují povodňové orgány. Řízení ochrany před povodněmi zahrnuje přípravu na povodňové situace, řízení, organizaci a kontrolu všech příslušných činností v průběhu povodně a v období následujícím bezprostředně po povodni včetně řízení, organizace a kontroly činnosti ostatních účastníků ochrany před povodněmi. Povodňové orgány se při své činnosti řídí povodňovými plány.

V období mimo povodeň jsou povodňovými orgány

- orgány Obce Žichovice,
- Městský úřad obce s rozšířenou působností Sušice,

Po dobu povodně jsou povodňovými orgány

- povodňová komise Obce Žichovice,
- povodňová komise ORP Sušice,

Povodňové orgány mohou v době povodně činit opatření a vydávat operativní příkazy k zabezpečení ochrany před povodněmi, v odůvodněných případech i nad rámec platných povodňových plánů s tím, že v takovém případě musí neprodleně uvědomit dotčené osoby. Všechna přijatá opatření a vydané příkazy se zapisují do povodňové knihy a musí být přístupné k nahlédnutí osobám vykonávajícím působnost místně příslušných povodňových orgánů, nebo způsobem umožňujícím dálkový přístup. Na vydávání těchto příkazů se nevztahuje správní řád. Mimořádné pravomoci povodňových orgánů začínají vyhlášením druhého nebo třetího stupně povodňové aktivity a končí odvoláním těchto stupňů.

Povodňové orgány nebo jiné osoby na jejich příkaz jsou při povodni za účelem provádění záchranných a zabezpečovacích prací oprávněni vstupovat v nezbytném rozsahu na cizí pozemky a do objektů. Orgány státní správy a jiné orgány jsou povinny povodňovým orgánům pomáhat na jejich výzvu při zajišťování řízení ochrany před povodněmi.

Pokud dojde k vyhlášení krizového stavu podle zvláštního zákona, přejímá na celém území, pro které je krizový stav vyhlášen, řízení ochrany před povodněmi orgán, který je k tomu podle tohoto zákona příslušný.

Vlastníci pozemků a staveb, které se nacházejí v záplavovém území nebo zhoršují průběh povodně

Vlastníci pozemků a staveb, které se nacházejí v záplavovém území nebo zhoršují průběh povodně, zajišťují, aby nebyly zhoršovány odtokové podmínky a průběh povodně, při tom

- zpracovávají povodňové plány, mají-li takovou povinnost podle § 71 odst. 4 vodního zákona nebo jim byla uložena vodoprávním úřadem podle,
- provádějí ve spolupráci s povodňovými orgány povodňové prohlídky, zejména prověřují stav objektů v záplavovém území z hlediska možného ovlivnění odtokových podmínek za povodně a možného odplavení staveb, jejich částí a movitých věcí,

- na příkaz povodňového orgánu odstraňují své předměty a zařízení, které mohou způsobit zhoršení odtokových poměrů nebo ucpání koryta níže po toku,
- zajišťují pracovní síly a věcné prostředky k zabezpečení svých předmětů a zařízení, které mohou způsobit zhoršení odtokových poměrů nebo ucpání koryta níže po toku,
- v době nebezpečí povodně zajišťují dosažitelnost svých pracovníků a dostupnost věcných prostředků a prověřují jejich připravenost podle povodňového plánu,
- sledují na pozemcích a stavbách všechny jevy rozhodné pro bezpečné převedení povodně, zejména nahromadění plovoucích předmětů a ucpání průtočného profilu,
- účastní se hlášené povodňové služby, informují o nebezpečí a průběhu povodně povodňový orgán, správce vodního toku a Hasičský záchranný sbor České republiky,
- zajišťují záchranu osob a svého majetku, včetně případné předčasné sklizně,
- provádějí povodňové zabezpečovací práce, zejména na objektech propustků a mostů, silničních a železničních náspů, aby nebyla omezena jejich průtočná kapacita,
- provádějí po povodni prohlídky pozemků a staveb, zjišťují rozsah a výši povodňových škod a poskytují povodňovému orgánu podklady pro zprávu o povodni,
- odstraňují povodňové škody, zejména zabezpečují kritická místa pro případ další povodně.

Vlastníci movitého majetku ve vodních tocích nebo v záplavových územích jsou povinni dbát o jeho umístění i užívání způsobem, který nebude bránit odtoku velkých vod, případně znemožní odplavení tohoto majetku.

B

ORGANIZAČNÍ

ČÁST

Povodňovou komisi Obce Žichovice zřizuje starosta Obce Žichovice a je jejím předsedou. Další členy komise jmenuje z členů obecního zastupitelstva a z fyzických a právnických osob, které jsou způsobilé k provádění opatření, popřípadě pomoci při ochraně před povodněmi.

Činnosti povodňového orgánu Obce Žichovice v rámci zabezpečení úkolů při ochraně před povodněmi

- potvrzuje soulad věcné a grafické části jim předložených povodňových plánů vlastníků (uživatelů) pozemků a staveb, pokud se nacházejí v záplavovém území nebo zhoršují průběh povodně (§ 71 odst. 4 VZ), s povodňovým plánem obce,
- provádí povodňové prohlídky,
- prověřuje připravenost účastníků ochrany podle povodňových plánů,
- zajišťuje pracovní síly a věcné prostředky na provádění záchranných prací a zabezpečení náhradních funkcí v území,
- prověřuje připravenost účastníků ochrany podle povodňových plánů,
- organizuje a zabezpečuje hláskou povodňovou službu a hlídkovou službu, zabezpečuje varování právnických a fyzických osob v územním obvodu obce s využitím jednotného systému varování,
- informuje o nebezpečí a průběhu povodně povodňové orgány sousedních obcí a povodňový orgán obce s rozšířenou působností,
- vyhláší a odvolává stupně povodňové aktivity v rámci územní působnosti,
- organizuje, řídí, koordinuje a ukládá opatření na ochranu před povodněmi podle povodňových plánů a v případě potřeby vyžaduje od orgánů, právnických a fyzických osob, osobní a věcnou pomoc,
- zabezpečuje evakuaci a návrat, dočasné ubytování a stravování evakuovaných občanů, zajišťuje další záchranné práce,
- zajišťuje v době povodně nutnou hygienickou a zdravotnickou péči, organizuje náhradní zásobování, dopravu a další povodňové narušené funkce v území,
- provádí prohlídky po povodni, zjišťuje rozsah a výši povodňových škod, zjišťuje účelnost provedených opatření a podává zprávu o povodni povodňovému orgánu obce s rozšířenou působností,
- vede záznamy v povodňové knize.

Povodňová komise Obce Žichovice si může podle potřeby přizvat k jednání pracovníky dalších orgánů státní správy, samosprávy a odborných organizací, kteří nejsou členy povodňové komise.

Závěry z jednání povodňové komise Obce Žichovice jsou přijímány zápisem z jednání, které vyhotovuje tajemník komise (popřípadě jiný pověřený člen komise) a jejich plnění zabezpečují pověření členové komise. Zápis musí v úvodu obsahovat datum, čas, místo konání a jména zúčastněných členů PK a přizvaných pracovníků. O jednání bude proveden též zápis do povodňové knihy.

Stanoviště povodňové komise Obce Žichovice

OÚ ŽICHOVICE Žichovice 190 341 62 Žichovice		
předseda – Václav Hlaváč 1. místopředseda – Ing. Jaromír Kolář	Tel., fax	376 596 107, 376 596 140
	e-mail	ouzichovice@raz-dva.cz

Složení povodňové komise Obce Žichovice

funkce:	jméno	pracoviště	bydliště	telefon	povolávat
předseda	Václav Hlaváč	OÚ Žichovice	Žichovice 79	Pr M 376 596 107 724 181 609	vždy
Místo- předseda	Ing. Jaromír Kolář	SOŠ a SOU Sušice	Žichovice 135	Pr M 732 320 199	vždy
velitel JSDHO Žichovice	Jan Prokop		Žichovice 130	Pr M 602 460 501	vždy
spojka	Lukáš Prokop	OSVČ	Žichovice 177	M 720 429 034	Podle potřeby
člen	Josef Vích	Autoservis Sušice	Žichovice 206	Pr M 723 706 967	Podle potřeby
člen	Kateřina Kožnarová	OÚ Žichovice	Žichovice 127	Pr M 376 596 107 721 484 112	Podle potřeby
Funkce	Titl., jméno, příjmení	Řeší oblast		Telefon	Povolávat
ČEZ	Košťátko Vladimír	zabezpečuje energetická opatření (vypojení a zapojení ohrožených míst)		Pr 371 106 642	podle potřeby
				D	
				M 724 315 716	
SÚS	Miroslav SUŠICKÝ	zabezpečuje v součinnosti s PČR uzavírku silnic, havarijní opatření		Pr 379 792 622	podle potřeby
				D	
				M 721 817 988	
RWE	Dispečink RWE	zabezpečuje energetická opatření (vypojení a zapojení ohrožených míst)		Pr 1239	podle potřeby
Poradní orgán	Miroslav MRÁZ Sirkařská 973	poříční POVODÍ VLTAVY		Pr 383 321 817	podle potřeby
				D	
				M 723 431 385	

Povinnosti členů povodňové komise jsou dány statutem povodňové komise Obce Žichovice viz příloha č. 5

Součinnostní povodňové komise

Pro povodňovou komisi Obce Žichovice je součinnostní povodňovou komisí PK Města Rabí (část Čepice) proti proudu toku (Otava), PK obce Velké Hydčice po proudu vodního toku (Otava) a PK Obce Dražovice proti proudu toku (Nezdický potok). Nadřízenou povodňovou komisí je PK ORP Sušice.

Pro jednotlivé vlastníky nemovitostí jsou součinnostní povodňovou komisí PK Obce Žichovice.

Nadřízená PK:

Povodňová komise ORP Sušice	Funkce					
	předseda		místopředseda		tajemník	
	Bc. Petr MOTTL		Ing. Věra MAREŠOVÁ		Ing. Čuba Josef	
	Pr	376 540 101	Pr	376 540 102	Pr	379 540 146
M	724 181 601	M	724 182 237	M	606 621 815	

Povodňová komise správního obvodu Sušice (vybraní členové)

Funkce	Titl.,jméno,příjmení	Telefon	
Tajemník	Mgr. Novák Petr	Pr	376 540 103
		D	
		M	724 181 598
HZS	npor. Bc. Petr JEŽEK	Pr	950 313 111
		M	
		M	725 045 150
PČR Sušice	npor Bc.Pavel UXA	Pr	376 523 341
		D	376 582 503
		M	725 711 534

Součinnostní PK:

Vodní tok	Obec	Předseda	Telefon	Místopředseda, člen	Telefon	Poznámka
OTAVA	Sušice	Bc. Petr Motl	376 540 101	Ing. Věra Marešová	376 540 102	
			724 181 601		724 182 237	
	Rabí (Čepice)	Kraucher Miroslav	376 596 252	Balcar Petr	775 306 715	
			731 264 220			
	Velké Hydčice	Jaroslav Portášík	724307074	Vlastimil Vinter	607600045	

Vybavení pracoviště PK

- povodňový plán, povodňová kniha,
- PC s tiskárnou, funkčním připojením na internet a s možností přijímat a odesílat elektronickou poštu,
- ruční diktafon (zabezpečuje předseda PK)
- televizní přijímač (zabezpečuje předseda PK)
- telefon pevná linka a fax,
- kreslicí a psací potřeby,
- mapa správního obvodu,
- digitální fotoaparát
- videokamera (zabezpečuje předseda PK)

- přístroje pro přípravu teplých nápojů pro potřeby PK
- záložní oděv a obuv



Hlásná služba Je zřizována PK při dosažení 1 SPA na území správního obvodu Obce Žichovice.

K zabezpečení hlásné povodňové služby organizuje povodňová komise v případě potřeby hlídkovou službu. Povodňová komise Obce Žichovice má povinnost informovat nejbližší PK níže po toku a PK ORP Sušice. V příloze č. 7 jsou evidenční listy hlásných profilů s odbornými pokyny.

Tajemník PK ORP Sušice monitoruje situaci v území a zajišťuje předávání informací.

Povodí	Místo	Způsob spojení	Číslo telefonu	Poznámka
OTAVA	Sušice	automatický odečet	376 524 498	
		vizuální odečet – most PDA		cestou MP
	Rabí (Čepice)	vizuální odečet – p. Petr Mareš		spojka

Dále lze využít sledování vodních stavů na stránkách Českého hydrometeorologického ústavu - <http://hydro.chmi.cz/hpps/>, nebo na stránkách správce povodí, Povodí Vltavy - www.pvl.cz/portal/sap/cz/index.htm, nebo wapové služby <http://wap.pvl.cz/>.

Zpráva o nebezpečí povodně může přijít i cestou „Hromadných sdělovacích prostředků“ v případě lokálních vydatných dešťů nebo tajícího sněhu od Povodňových komisí měst a obcí výše na toku nebo i od obyvatel, kteří jsou v okolí vodních toků nebo vodních děl.

Předpovědní služba

Předpovědní povodňová služba je na území ORP Sušice organizována
hydrometeorologickým ústavem ve spolupráci s **Povodí Vltavy s.p.**,

Českým

Druh služby	Spojení	Poznámka
Český hydrometeorologický ústav	www.chmi.cz	
počasí v SRN	www.wetteronline.de	
vývoj hladin	hydroprognóza Č.Budějovice	386 460 383 (386 102 256)
	vodohospodářský dispečink závodu Hor.Vltava v Č.Budějovicích	387 203 609
	ČHMÚ Plzeň, Mozartova 41 České Budějovice	377 256 611 386 460 383
	profily vodních stavů	http:// www.chmi.cz

Předseda PK Obce Žichovice zajišťuje zjištění prognóz. Schéma přenosu informací viz příloha č. 4.

Činnost PK Obce Žichovice při jednotlivých SPA

V případě, že je PK o blížící se povodni informována způsobem, kdy není jasné kdo zprávu předává, prověří tuto zprávu zpětným dotazem nebo jiným způsobem, aby se zabránilo vzniku "planého poplachu".

Stupeň	Činnost	Řídí	Součinnost	Poznámka
I. SPA stav bdělosti	<ul style="list-style-type: none"> 🕒 informovat předsedu povodňové komise 🕒 sledovat stav 1x denně(podle potřeby i vícekrát) 	1. místopředseda PK	SDHO	(provádí zápisy do knihy, monitoruje hladinu)
II. SPA stav pohotovosti	<ul style="list-style-type: none"> 🕒 informovat předsedu povodňové komise a členy povodňové komise (podle jeho rozhodnutí svolat povodňovou komisi a nebo jednotlivé členy) zajistit prognózu (viz hlásná a předpovědní služba) 🕒 vyrozumět ohrožené objekty v Žichovicích 🕒 vyrozumět SDHO Žichovice 🕒 nařídit zahájení evakuace táborů na povodí řek (včetně neoficiálních) 🕒 uvědomit dodavatele techniky pro zabezp. práce a likvidaci následků 🕒 zahájit činnost hlásné služby a sledovat stav hladiny řek podle potřeby (každé 2 – 3 hodiny) nařídit zabezpečení zdrojů pitné vody 🕒 vyrozumět příslušné objekty pro zabezpečení náhradního ubytování 🕒 vyrozumět PK ORP Sušice o vyhlášení a odvolání SPA, 	1. místopředseda PK (popř.komise)	PČR SDHO	(monitorování,evakuace) (monitorování situace) (evakuace táborů) (zabezpečení zdrojů pitné vody)

Stupeň	Činnost	Řídí	Součinnost	Poznámka
III. SPA stav ohrožení	<ul style="list-style-type: none"> ① zjistit prognózu (viz varovná služba) svolat povodňovou komisi (pokud již nebyla svolána), popř. další osoby podle potřeby a vydat úkoly členům PK ① vyhlásit stav ohrožení (popř. řešit s PK ORP vyhlášení krizového stavu) vyhlásit obecním rozhlasem ① povolat techniku na zabezpečovací práce a k odstraňování následků ① sledovat vývoj hladin podle potřeby (každou 1 hodinu, popř. 1/2 hodiny) podle vývoje stavu hladiny řek zajistit a nařídit: <ul style="list-style-type: none"> ◇ evakuaci obyvatel ◇ pořádkovou službu (PČR) ◇ uzavření komunikací (PČR, SDHS) ◇ hlídání opuštěného majetku (PČR) zabezpečit tok informací v systému hlášené služby řešit vzniklé situace ve správním obvodu podle potřeby, vyžadovat pomoc dalších fyzických a právnických osob ① zabezpečit distribuci vody ze zásobníku (vodojem) pro řešení nouzového zásobování vodou podle skutečného stavu vyžadovat v případě, že se situace prostředky správního obvodu nedá zvládnout pomoc u nadřízené povodňové komise: <ul style="list-style-type: none"> ◇ armády ◇ HZS a dalších složek IZS 	předseda povodňové komise	povodňová komise a všechny zainteresované složky podle pokynů	

Výčet činností v rámci jednotlivých SPA je informativní podstatné je, jaká situace je v terénu a jaký bude předpokládaný vývoj událostí. Podle těchto kritérií je volen předsedou povodňové komise postup.

	Činnost	Řídí	Součinnost	Poznámka
opadnutí hladiny	<ul style="list-style-type: none"> ⌚ hlášení o přechodu na nižší stupně povodňové aktivity (ORP, OÚ) ⌚ vyhlášení zrušení stavu ohrožení ⌚ zabezpečení vyzoomění obyvatel o stavu, pomoci... (PČR) ⌚ pomoc obyvatelům při odstraňování škod podle požadavků občanů ⌚ zjištění škod na majetku ⌚ koordinace humanitární pomoci a popřípadě řešení stavu nouzového zásobování 	předseda komise	členové komise PČR HZS, dobrovolníci PČR SDHO	PČR ve správním obvodu SDHO na teritoriu obce
konec povodňové aktivity	<ul style="list-style-type: none"> ⌚ zpracování dílčích krátkých zpráv o povodni ⌚ zpracování zprávy o povodni a vyhodnocení činnosti komise a složek IZS zasedání povodňové komise – vyhodnocení odeslání zprávy o povodni nadřízenému povodňovému orgánu 	1. místopředseda PK předseda	členové komise	

Stupně povodňové aktivity na území Obce Žichovice

Vodní tok	Umístění vodočetu	Stupně povodňové aktivity					
		I.stupeň (bdělost)		II.stupeň (pohotovost)		III.stupeň (ohrožení)	
		cm	m ³ /s	cm	m ³ /s	cm	m ³ /s
OTAVA	Sušice	120	64,2	150	94,3	175	127
	Rabí (most)	105		115		125	
Základní činnost při jednotlivých stupních povodňové aktivity		Věnuje se pozornost stavu hladiny, aktivuje se hlídková a hlásná služba		Věnuje se zvýšená pozornost stavu hladiny, aktivují se povodňové orgány, uvádějí se do pohotovosti zabezpečovací a záchranné prostředky		Trvale se sleduje stav hladiny, provádí se zabezpečovací a záchranné práce	
		<i>Pozn: při zabezpečení ledové povodně se druhý stupeň může vyhlásit již při předpokladu pohybu ledu. Třetí stupeň se může vyhlásit při chodu ledu. Nebo podle rozhodnutí povodňového orgánu.</i>					
Jednotlivé stupně vyhláší a odvolává příslušný povodňový orgán (předseda PK obce pro obec, předseda PK ORP Sušice pro správní obvod). Jednotlivé povodňové orgány oznamují vyhlášení (odvolání) jednotlivých stupňů nadřízenému povodňovému orgánu.							

Plán vyzoomění

V případě obdržení předpovědi vzniku povodní (od kterékoli složky státní správy, IZS, atd.), kdy je předpoklad povodňové aktivity nad III.stupeň se neprodleně poskytnou získané informace **předsedovi povodňové komise správního obvodu**, který zabezpečí vyzoomění v tomto pořadí:

1. součinnostní PK
2. složky IZS
3. členy povodňové komise
4. osoby poskytující věcné prostředky
5. instituce a občany v Žichovicích
6. SDHO
7. příslušné nadřízené povodňové orgány
8. ostatní (rozhlas, rádio, telekomunikace ...)
9. instituce zabezpečující náhradní ubytování

Informace obsahuje předpokládaný průtok (popř.přepočítaný na výšku hladiny) a přibližnou dobu povodně.

Způsob vyzoomění

V případě obdržení předpovědi vzniku povodní se neprodleně poskytnou získané informace dle plánu vyzoomění pomocí telefonu, sms zprávy, e-mailem. Vyzoomění v území správního obvodu zajistit prostřednictvím rozhlasu a dalšími způsoby používanými k informování obyvatel nebo varování obyvatel. V místech kde není možné zajistit informovanost rozhlasem a telefonem je možné využít mobilní hlásné prostředky s využitím členů povodňové komise takto:

1. Vyzoomění složek IZS a složek podílejících se na zabezpečovacích a záchranných pracích - **telefonicky**
2. Vyzoomění institucí a občanů - **telefonicky a spojkou** (p. Mareš)
3. Vyzoomění institucí a občanů při vyhlášení „stavu ohrožení“ (vylití řeky) – **místním rozhlasem, pojízdnými prostředky (OÚ, SDHO), spojkou**
4. Vyzoomění dalších povodňových orgánů – **telefonicky, e-mailem**

Vyrozumění složek IZS

Složka IZS		Kontaktní osoba	Telefon	Poznámka
HZS Sušice		STÁLÁ SLUŽBA Velitel zásahu HZS	950 313 111 725 045 151	HZS vyrozumí SDHO ve spr. obvodu
PČR	Sušice	STÁLÁ SLUŽBA	974 334 702	
ZZS		STÁLÁ SLUŽBA	155	
Hygiena KT.		RNDr. Svatopluk KRÝSL	376 370 611 603 286 082	
Veterinární správa KT		MVDr. Vlastimil LIŠKA	376 310 705 724 032 411	
LETECKÁ ZÁCHRANKA		Plzeň	973 342 130	

Pozn: vyžádat prostředky AČR má právo pouze předseda povodňové komise ORP Sušice

Vyrozumění tábořišť, kempů a ohrožených objektů

Tábořiště a kempy

Ohrožené území,objekt	Správce, majitel	Adresa	Telefon		Poznámka
p.p.č. 132/1	Zdeněk Blažek	Tedražice 77	M	606 863244	výjezd JSDHO
			M		

Ohrožené objekty

Ohrožené území,objekt	Správce, majitel	Adresa	Telefon		Poznámka
Dům č. 220	Štěpán HÝBEL	Žichovice 220	D		
			M		
Dům č. 26	Milan ŠUBA	Žichovice 26	Pr	376 596 140	
			D	724 096 263	
Dům č. 4 rekr.	Jaroslav SLÁDEK	Na Zbořenci Praha	Pr		
			M	603822191	
Dům č. 102 rekr.	Jitka MAREŠOVÁ	Peškova 710, Horažďovice	Pr		
			M	605940619	
Dům č. 99 rekr.	Růžena DRŽMÍŠKOVÁ	Bramboříková 2996/1, Praha	Pr		
			M		
Dům č. 98	Miroslav ČECH	Žichovice 98	D		
			M		
Dům č. 5 rekr.	Marcela AMBLEROVÁ	Mnichovická 715/12, Praha			
			M		
Dům č. 6	Václav BATISTA	Žichovice 6	Pr		
			M		

Dům č. 49	rekr.	Jana SOPROVÁ SOPROVÁ	Česká 471/43, Most	M	
Dům č. 3		Karel KOŽNAR	Žichovice 3	D	
				M	732719399
Dům č. 64	rekr.	Lenka KRNÁČOVÁ	5. května 764, Rudná	M	
				D	
Sportovní areál		TJ Žichovice	Žichovice 45	Pr	
				M	606230902
Rekreč. chata č. 214		Jiří URBAN	Scheinostova 970, Sušice		

PŘI HAVARII – PORUCHOVÉ SLUŽBY

ELEKTR.PROUD	OHLAŠOVNA		840 850 860	
TELEFÓNICA O2	OHLAŠOVNA		800 123 456	
ČEVAK			800 120 112 ČB 376 526 862	
PŘEČÍSLOVÁNÍ			14111	
ZJIŠŤOVÁNÍ ČÍSEL			1180	

Veřejné sdělovací prostředky

FM PLUS		377 676 111	
ČESKÝ ROZHLAS PLZEŇ	p.VITÁČEK	377 488 111 377 488 123	
ČESKÝ ROZHLAS PLZEŇ		376 314 369 377 442 929	pro vyhlášení důležité zprávy
RADIO ŠUMAVA		377 676 123 377 442 929	

Organizace zabezpečovacích prací v Žichovicích

Místo	Objekt	Provádí	Součinnost	Poznámka
Lázna	JEZ na Otavě	SDHO	František JEDLIČKA	odklízení naplavených stromů podle potřeby
	Regul. náhon odlehčovacího ramene	SDHO	František JEDLIČKA	odklízení naplavených stromů podle potřeby
Mosty	Lázna	SDHO	František JEDLIČKA	odklízení naplavených stromů podle potřeby
	Žichovice - Rabí			
	Kam. mosty na Nezdic. potoce			

Organizace záchranných prací v Žichovicích

Místo	Objekt	Provádí	Součinnost	Poznámka
AREÁL TJ	hřiště,budova	TJ	vlastními silami,	nad 200 cm
LÁZNA	Ohrožené budovy	Majitelé objektů	Vlastními silami	

Zásady evakuace:

- Zabezpečit evakuaci obyvatel z ohrožených obydlí do bezpečných míst k příbuzným a nebo na vyčleněné ubytovny, hotely atd.. Toto zahrnout do povodňových plánů obcí. Při odmítnutí evakuace vyžádat o pomoc PČR. Cestou PČR zabezpečit hlídání opuštěných obydlí.
- Podle možností poskytnout pomoc při evakuaci autokempů a vodáckých tábořišť. Především se jedná o zabezpečení opuštění ohrožených míst. V případě potíží se obrátit na PČR. Pro návštěvníky kempů vyčlenit na bezpečných místech obce prostor pro dočasné zaparkování a rozmístění prostředků. V případě, že v opuštěných prostorech zůstane po nařízení evakuace majetek, zabezpečit jeho střežení.
- Evakuaci řešit již při obdržení předpovědi povodně, maximálně při druhém stupni povodňové aktivity. Pro evakuaci obce využít prostředky SDHO, fyzických a právnických osob v obci.

Ubytovací kapacity pro Obec Žichovice

Tělocvična	SPRÁVCE OÚ Žichovice		376 596 140 724 181 609	volná kapacita cca 50 míst
ZŠ Žichovice	Mgr. Jaroslava KRČMÁŘOVÁ - ředitel		376 326 221	volná kapacita cca 50 míst a humanitární pomoci
Zámek č. 1	SPRÁVCE OÚ Žichovice		376 596 140 724 181 609	

Prostředky pro zajištění záchranných a zabezpečovacích prací

Dle § 23 odst. 2 písm. a) zákona č. 239/2000 Sb. o integrovaném záchranném systému a o změně některých zákonů, ve znění pozdějších předpisů, mají právnické osoby a podnikající fyzické osoby povinnost poskytnout osobní nebo věcnou pomoc na přímou výzvu velitele zásahu nebo starosty obce.

Dále dle zákona č. 240/2000 o krizovém řízení a o změně některých zákonů (krizový zákon), § 29, odst.3 - Právnické osoby a podnikající fyzické osoby jsou povinny poskytnout věcné prostředky potřebné k řešení krizové situace na výzvu oprávněného orgánu krizového řízení, pokud zvláštní právní předpis nestanoví jinak (Zákon č. 241/2000 Sb., o hospodářských opatřeních pro krizové stavy a o změně některých souvisejících zákonů).

prostředek	dodavatel	kdo poskytuje		komu poskytuje		místo a způsob předání prostředků	povolání/ využití
		odpovědná vydávající osoba	kontakt	přebírající osoba (obsluha)	kontakt		
AVIA DA-12	SDH Žichovice	Josef Vích	723 706 967 Žichovice 206	Petr Brejcha	376 596 429	hasičská zbrojnice osobně	při III. SPA/ rozvoz záchranného materiálu
CAS 25 RTHP	SDH Žichovice	Josef Vích	723 706 967 Žichovice 206	Josef Vích	723 706 967 Žichovice 206	hasičská zbrojnice osobně	při III. SPA/ odčerpávání vod ze zatopených objektů
Nakladač	František Jedlička	František Jedlička	721 029 322 Žichovice 191	František Jedlička	721 029 322 Žichovice 191	Žichovice 191 osobně	v případě potřeby/ zemní práce
stavební nářadí	OÚ Žichovice	Milan Šuba	725041291	Josef Vích	723 706 967 Žichovice 206	Dílna OÚ osobně	v případě potřeby/ zemní práce
čerpadla, lana	SDH Žichovice	Josef Vích	723 706 967 Žichovice 206	Josef Vích	723 706 967 Žichovice 206	hasičská zbrojnice osobně	v případě potřeby/ odčerpávání vody, čištění koryta

Prostředky správního obvodu ORP Sušice pro likvidaci následků

(zabezpečuje město Sušice, vyžádání cestou PK Sušice)

Typ techniky	Ks	Dodavatel	Kontaktní osoba	Spojení	Povolat	Místo přistavení	Využití
vozidlo T815 s HR	2	Jihozápadní dřevařská a.s.	Ing. Jaromír KRÁLÍK Ing. Jiří LEGEMZA	376 521 001 603 845 475 603 845 479	obě soupravy pro potřeby Sušice při III. stupni	1 souprava ke kostelu 1 souprava k HZS	likvidace naplavenin z koryta řek 1x pro město Sušice 1x pro správní obvod (pracuje s HZS)

T 815 S3	2	Silnice KT obalovna Dobruška	Jan TĚHLE	376 524 627 376 524 360 777 700 702	v letních měsících popř. podle potřeby	nádvoří HZS	2 ks pro zabezpečení evakuace táborů v povodí Otavy, pracuje s HZS	
UDS (je v Klatovech)	1				pouze při potřebě zemních prací	nádvoří HZS, popř. u PČR		pro zemní práce, pracuje s HZS a PČR pro potřeby města Sušice a správního obvodu – bude upřesněno PK
CAT 428	1							
UNC 200	1				pouze při potřebě zemních prací	nádvoří HZS, popř. u PČR		
				pouze při potřebě zemních prací	nádvoří HZS, popř. u PČR			
AUTOBUS	2	ČSAD Sušice	Vojtěch KRATOCHVÍL	376 524 703 724 239 645	v letních měsících popř. podle potřeby	nádvoří HZS	2 ks pro zabezpečení evakuace táborů v povodí Otavy, pracuje s HZS	
Jeřáb AD 20	1	Autodoprava Haidinger	Josef HAIDINGER	608 964 352 376 520 440	pouze při potřebě zemních prací a odklízení	nádvoří HZS	likvidace naplavenin z koryta řek, zemní práce, pro potřeby města Sušice a správního obvodu - bude upřesněno PK	
Bagr kolový	1							
pásový	1							
Plošina MP 20	1	Výškové práce Paroubek	Přemysl PAROUBEK	606 319 841	při potřebě výškového kácení a prací	nádvoří HZS	výškové kácení stromů hrozících pádem, pro potřeby města Sušice a správního obvodu	

C

GRAFICKÁ

ČÁST

Příloha č. 1

- mapa záplavového území

Příloha č. 2

- místa častých ledových obtíží
- místa soustředění evakuovaných obyvatel
- informační místo (OÚ Žichovice) □□ohrožené objekty

Mapa – evakuační trasy, pomocný vodočet

KN mapa obce Žichovice

D

PŘÍLOHOVÁ

ČÁST

