

OBEC ŽICHOVICE
Zastupitelstvo obce ŽICHOVICE
Obecně závazná vyhláška
č. 2 /2016,
kterou se vydává požární řád obce

Zastupitelstvo obce Žichovice se na svém zasedání konaném dne 24.11. 2016 usneslo vydat na základě § 29 odst. 1 písm. o) bod 1 zákona č. 133/1985 Sb., o požární ochraně, ve znění pozdějších předpisů (dále jen „zákon o požární ochraně“), a v souladu s § 10 písm. d) a § 84 odst. 2 písm. h) zákona č. 128/2000 Sb., o obcích (obecní zřízení), ve znění pozdějších předpisů, tuto obecně závaznou vyhlášku (dále jen „vyhláška“):

Čl. 1
Úvodní ustanovení

Tato vyhláška upravuje organizaci a zásady zabezpečení požární ochrany v obci.

Čl. 2
Vymezení činnosti osob pověřených zabezpečováním požární ochrany v obci

- (1) Ochrana životů, zdraví a majetku občanů před požáry, živelními pohromami a jinými mimořádnými událostmi na území obce Žichovice (dále jen „obec“) je zajištěna jednotkou sboru dobrovolných hasičů obce (dále jen „JSDH obce“) podle čl. 5 této vyhlášky a dále jednotkami požární ochrany uvedenými v příloze č. 1 této vyhlášky.“
- (2) K zabezpečení úkolů na úseku požární ochrany obec v samostatné působnosti pověřila Jiřího Šimáčka, který vykonává monitoring úrovně požární ochrany v obci, o níž předkládá zprávu starostovi minimálně 1x za rok.
- (3) K zabezpečení úkolů na úseku požární ochrany byly na základě usnesení zastupitelstva obce dále pověřeny tyto orgány obce:
 - a) zastupitelstvo obce - projednáním stavu požární ochrany v obci minimálně 1 x za 6 měsíců; vždy po závažné mimořádné události mající vztah k požární ochraně v obci,
 - b) starosta - prováděním pravidelných kontrol dodržování předpisů požární ochrany obce, a to minimálně 1 x za 12 měsíců.

Čl. 3

Podmínky požární bezpečnosti při činnostech a v objektech se zvýšeným nebezpečím vzniku požáru se zřetelem na místní situaci

- (1) Obec nestanoví se zřetelem na místní situaci žádné činnosti ani objekty se zvýšeným nebezpečím vzniku požáru ani podmínky požární bezpečnosti vztahující se k takovým činnostem či objektům.

Čl. 4

Způsob nepřetržitého zabezpečení požární ochrany v obci

- (1) Přijetí ohlášení požáru, živelní pohromy či jiné mimořádné události na území obce je zabezpečeno systémem ohlašoven požárů uvedených v čl. 7.
- (2) Ochrana životů, zdraví a majetku občanů před požáry, živelními pohromami a jinými mimořádnými událostmi na území obce je zabezpečena jednotkami požární ochrany uvedenými v čl. 5 a v příloze č. 1 vyhlášky.

Čl. 5

Kategorie jednotky sboru dobrovolných hasičů obce, její početní stav a vybavení

- (1) Obec zřídila JSDH obce, jejíž kategorie, početní stav a vybavení jsou uvedeny v příloze č. 2 vyhlášky.
- (2) Členové JSDH obce se při vyhlášení požárního poplachu dostaví ve stanoveném čase do požární zbrojnice, anebo na jiné místo, stanovené velitelem jednotky.

Čl. 6

Přehled o zdrojích vody pro hašení požárů a podmínky jejich trvalé použitelnosti

- (1) Vlastník nebo uživatel zdrojů vody pro hašení požárů je povinen tyto udržovat v takovém stavu, aby bylo umožněno použití požární techniky a čerpání vody pro hašení požárů¹.
- (2) Zdroje vody pro hašení požárů stanoví kraj svým nařízením.
- (3) Nad rámec nařízení kraje obec stanovila zdroje vody pro hašení požárů. Přehled zdrojů vody je uveden v příloze č. 3 vyhlášky. Zdroje vody pro hašení požárů, jakož i čerpací stanoviště pro požární techniku a vhodné směry příjezdu ke zdrojům vody jsou vyznačeny v plánu v příloze č. 3 vyhlášky, který se v jednom vyhotovení předává jednotce požární ochrany uvedené v čl. 5 a jednotce Hasičského záchranného sboru Plzeňského kraje.
- (4) Vlastníci nebo uživatelé zdrojů vody, které stanovila obec (čl. 6 odst. 3), jsou povinni oznámit obci:
 - a) nejméně 30 dní před plánovaným termínem provádění prací na vodním zdroji, které mohou dočasně omezit jeho využitelnost pro čerpání vody k hašení požárů, a dále předpokládanou dobu těchto prací,
 - b) neprodleně vznik mimořádné události na vodním zdroji, která by znemožnila jeho využití k čerpání vody pro hašení požárů.

¹

§ 7 odst. 1 zákona o požární ochraně

Čl. 7

Seznam ohlašoven požárů a dalších míst, odkud lze hlásit požár, a způsob jejich označení

- (1) Obec zřídila následující ohlašovnu požárů, která je trvale označena tabulkou „Ohlašovna požárů“: Budova obecního úřadu na adrese Žichovice 190, 342 01 Žichovice

Čl. 8

Způsob vyhlášení požárního poplachu v obci

Vyhlášení požárního poplachu v obci se provádí:

- a) signálem „POŽÁRNÍ POPLACH“, který je vyhlášen přerušovaným tónem sirény po dobu jedné minuty (25 sec. tón – 10 sec. pauza – 25 sec. tón) nebo
- b) v případě poruchy technických zařízení pro vyhlášení požárního poplachu se požární poplach v obci vyhláší obecním rozhlasem

Čl. 9

Seznam sil a prostředků jednotek požární ochrany

Seznam sil a prostředků jednotek požární ochrany podle výpisu z požárního poplachového plánu Plzeňského kraje je uveden v příloze č. 1 vyhlášky.

Čl. 10

Účinnost

Tato vyhláška nabývá účinnosti patnáctým dnem po dni jejího vyhlášení.

.....
Josef Hanzlík
místostarosta

.....
Milan Šuba
starosta

Vyvěšeno na úřední desce obecního úřadu dne:
Sejmuto z úřední desky obecního úřadu dne:
Zveřejnění vyhlášky bylo shodně provedeno způsobem umožňujícím dálkový přístup.

Příloha č. 1 k obecně závazné vyhlášce č. 2/2016, kterou se vydává požární řád

Seznam sil a prostředků jednotek požární ochrany z požárního poplachového plánu Plzeňského kraje

Příloha č. 2 k obecně závazné vyhlášce č. 2/2016, kterou se vydává požární řád

Požární technika a věcné prostředky požární ochrany

Příloha č. 3 k obecně závazné vyhlášce č. 2/2016, kterou se vydává požární řád

A) Přehled zdrojů vody

B) Plánek obce s vyznačením zdrojů vody pro hašení požárů, čerpacích stanišť a směru příjezdu k nim

Vyvěšeno na úřední desce dne:

Sejmuto z úřední desky dne:

Příloha č. 1 k obecně závazné vyhlášce č. ../2016, kterou se vydává požární řád

Seznam sil a prostředků jednotek požární ochrany

z požárního poplachového plánu Plzeňského kraje

- (1) Seznam sil a prostředků jednotek požární ochrany pro první stupeň poplachu obdrží ohlašovny požárů obce a právnické osoby a podnikající fyzické osoby, které zřizují jednotku požární ochrany.
- (2) V případě vzniku požáru nebo jiné mimořádné události jsou pro poskytnutí pomoci na území obce určeny podle I. stupně požárního poplachu následující jednotky požární ochrany:

Jednotky požární ochrany v I. stupni požárního poplachu				
	První jednotka požární ochrany	Druhá jednotka požární ochrany	Třetí jednotka požární ochrany	Čtvrtá jednotka požární ochrany
Název jednotek požární ochrany	JSDH Žichovice	HZS Horažďovice	HZS Sušice	JSDH Rábí
Kategorie jednotek požární ochrany	V.	I.	I.	III.
Evidenční číslo jednotek požární ochrany	322252	322011	322012	322269

Příloha č. 2 k obecně závazné vyhlášce č. ../2016, kterou se vydává požární řád

Požární technika a věcné prostředky požární ochrany

Název jednotek požární ochrany	Kategorie jednotek požární ochrany	Požární technika a věcné prostředky požární ochrany	Počet
JSHD Žichovice	JPO V.	Liaz Cas 25 RTHP, KT 51-15	1
JSHD Žichovice	JPO V.	Avia 31 DA 12, KT 41 - 84	1
JSHD Žichovice	JPO V	Základnová radiostanice PKT 940,35B17	1
JSHD Žichovice	JPO V.	Mobilní radiostanice PKT 942, PKT 941	2
JSHD Žichovice	JPO V	Motorová pila	1
JSHD Žichovice	JPO V	Zasahový ústroj, rukavice, obuv, přilba	9

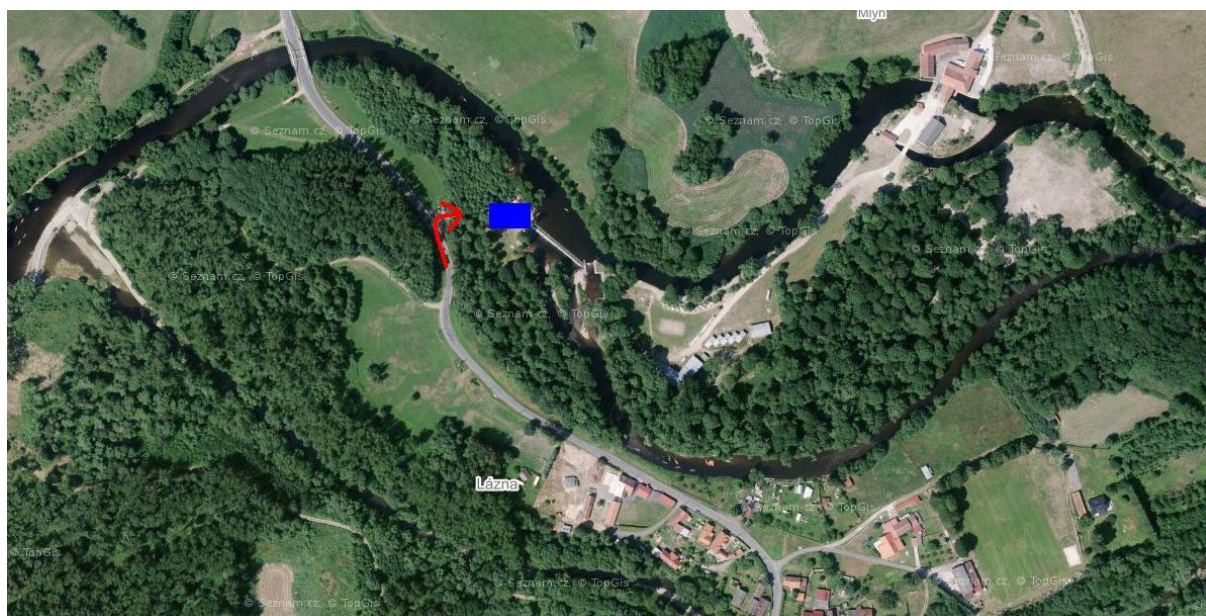
Příloha č. 3 k obecně závazné vyhlášce č. .../2016, kterou se vydává požární řád

A) Přehled zdrojů vody

Typ zdroje vody	Název	Čerpací stanoviště	Využitelnost
přírodní	řeka Otava	u jezu	celoroční
	Nezdický potok	u čp. 180 p. Hejduk	celoroční
umělé	1x podzemní hydrant	pod čp. 41 pí. Plojharová	celoroční
	1x podzemní hydrant	před čp. 184 p. Kolář	celoroční
	1x podzemní hydrant	před čp. 120 bytovka	celoroční

B) Plánek obce s vyznačením zdrojů vody pro hašení požárů, čerpacích stanovišť

Mapa č. 1 přírodní zdroj – Řeka Otava s vyznačeným čerpacím stanovištěm a příjezdvou cestou



Mapa č.2 přírodní zdroj – Nezdický potok s vyznačeným čerpacím stanovištěm a příjezdovou cestou



Mapa č. 3 umělé zdroje – modrými body jsou vyznačeny podzemní hydranty v obci

